

## Større jobtab i konkursramte virksomheder - industrien samt bygge og anlæg trækker op

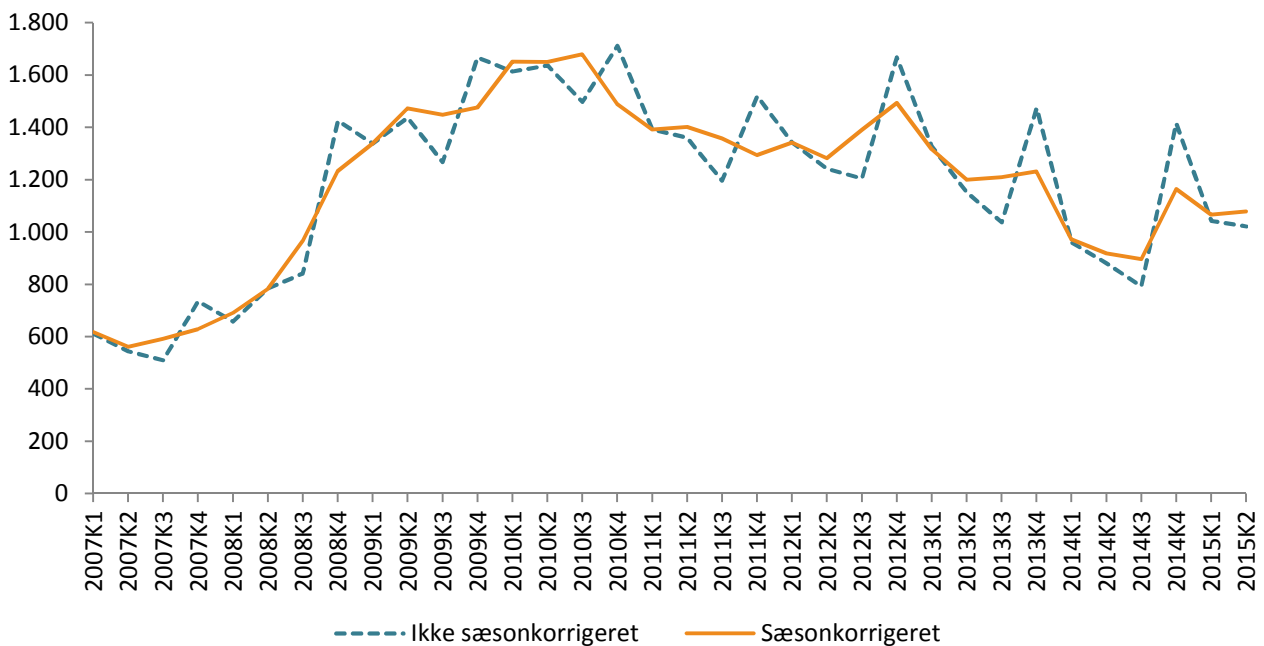
Jobtabet i konkursramte virksomheder var lidt større i første halvår af 2015 end første halvår 2014. Det er især de traditionelle erhverv som Industri, Bygge og anlæg samt Handel, der har mistet flere arbejdspladser ved konkurser. Det viser nye konkurs- og beskæftigelsestal fra eStatistik og FSR – danske revisorer.

I andet kvartal 2015 blev 1042 virksomheder ramt af konkurs. Konkurstallet er på omtrent samme niveau som i årets første kvartal. Dermed ligger antallet af konkurser i årets første to kvartaler over niveauet fra sidste år.

I første kvartal steg antallet af konkurser med 9 procent i forhold til 2014, mens stigningen i andet kvartal var 16 procent.

Set over en længere periode er de sæsonkorrigerede konkurser i årets første to kvartaler tilbage på niveauet ved finanskrisens start i andet halvår 2008 og ligger dermed væsentligt under konkurstallet, der senest toppede i tredje kvartal 2010 med 1679 konkurser.

Figur 1: Udviklingen i antallet af konkurser, 2007K1-2015K2



Kilde: Beregninger af eStatistik på baggrund af Danmarks Statistiks konkursstatistik KONK9

### 50 procent flere landbrugskonkurser

Antallet af konkurser steg med 223 i første halvår 2015 i forhold til første halvår 2014 svarende til 12 procent. Stigningen forekommer især i de traditionelle brancher som Industri, Bygge og anlæg, Handel samt Hoteller og restauranter, der alle oplevede en stigning på over 10 procent.

Den største relative stigning findes i Landbrug mv., hvor antallet af konkurser blev forøget med knap 50 procent.

I Bygge og anlægssektoren gik 312 virksomheder konkurs i første halvår 2015. Det gør branchen til den mest konkurstunge, og Bygge og anlæg må samtidig notere den største absolutte stigning i antallet af konkurser.

Det er bemærkelsesværdigt, at alle branchegrupper inden for serviceerhvervene ligger på præcis samme niveau som i første halvår 2014.

**Tabel 1: Antal konkurser opgjort på brancher, første halvår 2014 og 2015**

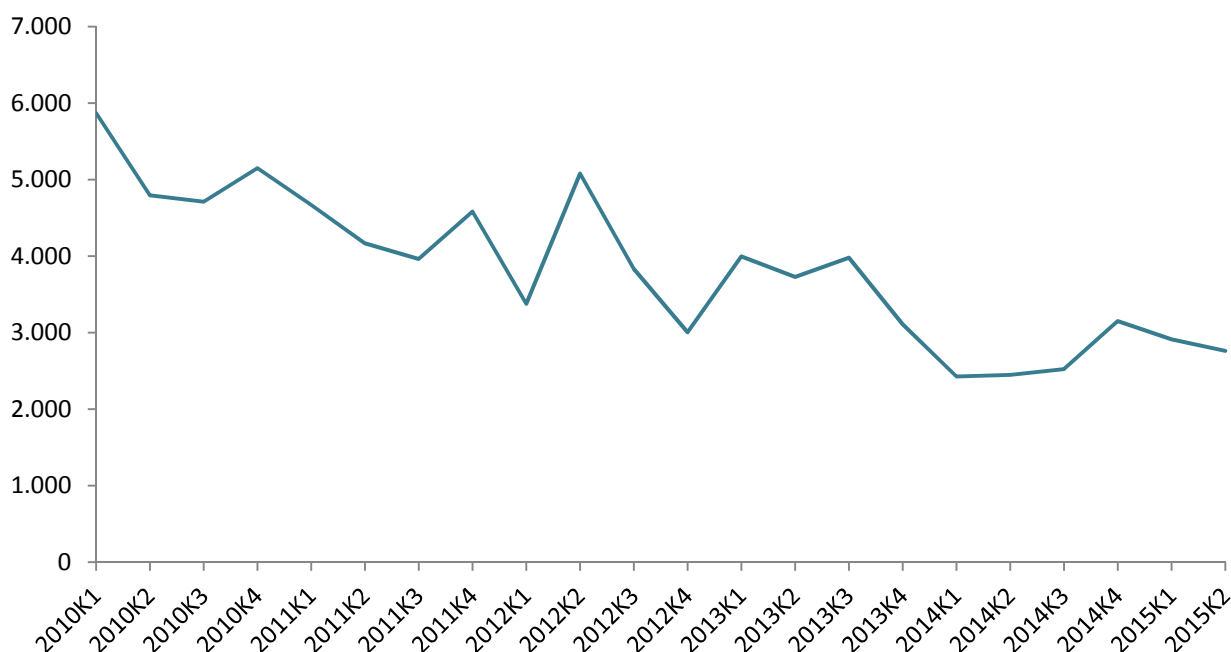
	Første halvår		Vækst 2014H1-2015H1	
	2014	2015	Absolut	I procent
<b>Alle brancher</b>	1.841	2.064	223	12%
<b>Landbrug, skovbrug og fiskeri</b>	59	88	29	49%
<b>Industri mv.</b>	104	136	32	31%
<b>Bygge og anlæg</b>	247	312	65	26%
<b>Handel med biler og motorcykler</b>	47	61	14	30%
<b>Engroshandel</b>	139	177	38	27%
<b>Detailhandel</b>	155	179	24	15%
<b>Transport</b>	83	87	4	5%
<b>Hoteller og restauranter</b>	127	143	16	13%
<b>Information og kommunikation</b>	82	84	2	2%
<b>Finansiering og forsikring</b>	166	162	-4	-2%
<b>Ejendomshandel og udlejning</b>	91	90	-1	-1%
<b>Videnservice</b>	122	126	4	3%
<b>Operationel service</b>	137	131	-6	-4%
<b>Offentlig administration, undervisning og sundhed</b>	41	42	1	2%
<b>Kultur, fritid og anden service</b>	45	43	-2	-4%
<b>Uoplyst aktivitet</b>	196	203	7	4%

Kilde: Beregninger af eStatistik på baggrund af Danmarks Statistiks konkursstatistik ESTAT4

**Jobtab større i første halvår 2015, men lavere i forhold til finanskrisearene**

Konkursramte virksomheder i andet kvartal 2015 tabte i alt 2.762 fuldtidsstillinger. Jobtabet falder for andet kvartal i træk, men ligger 13 procent over det samlede jobtab i andet kvartal 2014.

Den overordnede tendens i det samlede jobtab er faldende siden første kvartal 2010. Jobtabet i første halvår 2015 kan opgøres til 5.674, hvilket er næsten en halvering i forhold til første halvår 2010.

**Figur 2: Udvikling i antal beskæftigede i konkursramte virksomheder, 2010K1-2015K2\***

Kilde: Beregning af eStatistik – baseret på specialkørsel fra Danmarks Statistik

\*Antal fuldtidsansatte er beregnet som det gennemsnitlige antal fuldtidsstillinger i de konkursramte virksomheder året før konkursen. Data er baseret på Indkomst.

**Dobbelt så mange industrijob går tabt ved konkurser**

Det samlede jobtab i første halvår 2015 ligger 798 over første halvår 2014, svarende til en stigning på 16 procent.

Flest job er gået tabt i Bygge og anlæg, hvor 1.251 fuldtidsstillinger er forsvundet. Industrien følger efter med et tab på 831 job, hvilket er en fordobling af jobtabet i forhold til samme periode året før.

Tredjeflest job er tabt i Operationel service, der består af brancher som rengøring, vikarbureauer og lignende. Her er der omvendt tale om et fald i jobtabet i forhold til første halvår 2014. Sammen med Transport, Kultur, fritid og anden service, Hoteller og restauranter, Information og kommunikation samt handel med køretøjer trækker sammen med Operational service jobtabet i den rigtige retning med de største reduktioner i jobtab.

Tabel 2: Jobtab i konkursramte virksomheder, første halvår 2014 og 2015\*

	Første halvår		Vækst 2014H1-2015H1	
	2014	2015	Absolut	I procent
<b>Alle brancher</b>	4.876	5.674	798	16%
<b>Landbrug, skovbrug og fiskeri</b>	170	193	24	14%
<b>Industri mv.</b>	400	831	431	108%
<b>Bygge og anlæg</b>	926	1.251	325	35%
<b>Handel med biler og motorcykler</b>	157	100	-57	-37%
<b>Engroshandel</b>	338	541	203	60%
<b>Detailhandel</b>	360	379	19	5%
<b>Transport</b>	481	368	-114	-24%
<b>Hoteller og restauranter</b>	423	367	-56	-13%
<b>Information og kommunikation</b>	158	99	-60	-38%
<b>Finansiering og forsikring</b>	12	25	14	120%
<b>Ejendomshandel og udlejning</b>	37	44	7	20%
<b>Videnservice</b>	114	244	130	114%
<b>Operational service</b>	811	644	-167	-21%
<b>Offentlig administration, undervisning og sundhed</b>	369	543	173	47%
<b>Kultur, fritid og anden service</b>	120	47	-73	-61%

Kilde: Beregning af eStatistik – baseret på specialkørsel fra Danmarks Statistik

\*Antal fuldtidsansatte er beregnet som det gennemsnitlige antal fuldtidsstillinger i de konkursramte virksomheder året før konkursen. Data er baseret på eIndkomst.